



Merkblatt - Definition KMU

Allgemeine Erläuterungen zur Definition der Kleinstunternehmen sowie der kleinen und mittleren Unternehmen (KMU)

Maßgeblich für die Einstufung als Kleinstunternehmen bzw. als ein kleines oder mittleres Unternehmen ist der Anhang I, zur allgemeinen Gruppenfreistellungsverordnung (VO EU Nr. 651/2014) der EU-Kommission vom 17.06.2014 (ABl. EU L 187 S.70 vom 26.06.2014) betreffend die Definition der Kleinstunternehmen sowie der kleinen und mittleren Unternehmen.

1. Definition der KMU

Kleinstunternehmen sind Unternehmen, die

- weniger als 10 Mitarbeiter beschäftigen **und**
- deren Jahresumsatz bzw. Jahresbilanz 2 Mio. EUR nicht überschreitet.

Kleine Unternehmen sind Unternehmen, die

- weniger als 50 Mitarbeiter beschäftigen **und**
- deren Jahresumsatz bzw. Jahresbilanz 10 Mio. EUR nicht überschreitet.

Mittlere Unternehmen sind Unternehmen, die

- weniger als 250 Mitarbeiter beschäftigen **und**
- einen Jahresumsatz von höchstens 50 Mio. EUR **oder** eine Jahresbilanzsumme von höchstens 43 Mio. EUR haben.

Bei der Berechnung der Mitarbeiterzahl und der finanziellen Schwellenwerte sind eigenständige Unternehmen, Partnerunternehmen sowie verbundene Unternehmen zu unterscheiden.

Die Schwellenwerte beziehen sich auf den letzten durchgeführten Jahresabschluss. Das antragstellende Unternehmen erwirbt bzw. verliert den KMU-Status erst dann, wenn es in zwei aufeinander folgenden Geschäftsjahren die genannten Schwellenwerte unterschreitet. Bei einem neu gegründeten Unternehmen, das noch keinen Abschluss für einen vollständigen Rechnungszeitraum vorlegen kann, werden die Schwellenwerte im laufenden Geschäftsjahr nach Treu und Glauben geschätzt.

Die Mitarbeiterzahl entspricht der Zahl der Jahresarbeitseinheiten (JAE), d.h. der Anzahl der während eines Jahres beschäftigten Vollzeitmitarbeiter. Teilzeitbeschäftigte und Saisonarbeiter werden nur entsprechend ihres Anteils an den JAE berücksichtigt. Auszubildende sind nicht zu berücksichtigen. In die Mitarbeiterzahl gehen ein: Lohn- und Gehaltsempfänger, für das Unternehmen tätige Personen, die in einem Unterordnungsverhältnis zu diesem stehen und nach nationalem Recht Arbeitnehmern gleichgestellt sind sowie mitarbeitende Eigentümer und Teilhaber, die eine regelmäßige Tätigkeit in dem Unternehmen ausüben und finanzielle Vorteile aus dem Unternehmen ziehen.

Ein Unternehmen ist kein KMU, wenn 25 % oder mehr seines Kapitals oder seiner Stimmrechte direkt oder indirekt von einer oder mehreren öffentlichen Stellen oder Körperschaften des öffentlichen Rechts einzeln oder gemeinsam kontrolliert werden, ausgenommen die unter Punkt 2 genannten öffentlichen Anteilseigner.

Die Einhaltung der formalen Beurteilungskriterien darf weder zum Missbrauch noch zu einer Umgehung der KMU-Definition führen.

2. Definition der Unternehmenstypen

Verbundene Unternehmen (VU)

sind Unternehmen, die zumindest eine der folgenden Voraussetzungen erfüllen:

- Ein Unternehmen ist verpflichtet einen konsolidierten Jahresabschluss zu erstellen;
- ein Unternehmen hält die Mehrheit der Stimmrechte der Aktionäre oder Gesellschafter eines anderen Unternehmens;
- ein Unternehmen ist berechtigt, die Mehrheit der Mitglieder des Verwaltungs-, Leitungs- oder Aufsichtsgremiums eines anderen Unternehmens zu bestellen oder abzurufen;
- ein Unternehmen ist gemäß einem mit einem anderen Unternehmen abgeschlossenen Vertrag oder aufgrund einer Klausel in dessen Satzung berechtigt, einen beherrschenden Einfluss auf dieses Unternehmen auszuüben;
- ein Unternehmen, das Aktionär oder Gesellschafter eines anderen Unternehmens ist, übt gemäß einer mit anderen Aktionären und Gesellschaftern dieses anderen Unternehmens getroffenen Vereinbarung die alleinige Kontrolle über die Mehrheit der Stimmrechte von dessen Aktionären oder Gesellschaftern aus.

Die genannten Voraussetzungen für den Status des verbundenen Unternehmens gelten in gleicher Weise bei der Umkehrung der genannten Beziehungen zwischen den betrachteten Unternehmen als erfüllt.

Unternehmen, die durch ein oder mehrere andere Unternehmen untereinander in einer der o. g. Beziehungen stehen, gelten ebenfalls als verbunden.

Unternehmen die durch eine natürliche Person oder eine gemeinsam handelnde Gruppe natürlicher Personen miteinander in einer der o. g. Beziehungen stehen, gelten gleichermaßen als verbundene Unternehmen, sofern diese Unternehmen ganz oder teilweise in demselben Markt oder in benachbarten Märkten tätig sind.

Partnerunternehmen (PU)

sind Unternehmen, die allein oder gemeinsam mit einem oder mehreren verbundenen Unternehmen einen Anteil von 25 % bis einschließlich 50 % des Kapitals oder der Stimmrechte an einem anderen Unternehmen halten bzw. an denen Anteile von 25 % bis einschließlich 50 % gehalten wird/werden.

Eigenständige Unternehmen

sind Unternehmen, die keine Anteile von 25 % oder mehr des Kapitals oder der Stimmrechte an einem anderen Unternehmen halten bzw. an denen keine Anteile von 25 % oder mehr gehalten werden.

Ein Unternehmen gilt jedoch weiterhin als eigenständig, auch wenn der Schwellenwert von 25 % erreicht oder überschritten wird, sofern es sich um folgende Kategorien von Anteilseignern handelt und unter der Bedingung, dass diese Anteilseigner nicht einzeln oder gemeinsam mit dem betroffenen Unternehmen verbunden sind:

- staatliche Beteiligungsgesellschaften, Risikokapitalgesellschaften,
- natürliche Personen bzw. Gruppen natürlicher Personen, die regelmäßig im Bereich Risikokapitalinvestition tätig sind („Business Angels“) und die Eigenmittel in nicht börsennotierten Unternehmen investieren, sofern der Gesamtbetrag der Investition der genannten „Business Angels“ in das betroffene Unternehmen 1,25 Mio. EUR nicht überschreitet,
- Universitäten oder Forschungszentren ohne Gewinnzweck,
- institutionelle Anleger einschließlich regionale Entwicklungsfonds,
- autonome Gebietskörperschaften mit einem Jahreshaushalt von weniger als 10 Mio. EUR und weniger als 5000 Einwohnern

3. Prüfschema für KMU

Die Grundlage für die Einstufung als KMU bildet das in der Anlage 1 beigefügte Prüfschema.

Das antragstellende Unternehmen muss selbständig prüfen, ob es die Kriterien eines KMU erfüllt.

Liegen keine Verflechtungen mit anderen Unternehmen vor, handelt es sich um ein eigenständiges Unternehmen. In diesem Falle muss das Unternehmen bei seinen Angaben (Beschäftigte/Jahresumsatz/Bilanzsumme) nur seine eigenen Daten eintragen .

Ist der Antragsteller kein eigenständiges Unternehmen, sind mögliche Beziehungen zu anderen Unternehmen (sowohl zur „Mutter“ als auch zur „Tochter“) zu berücksichtigen. Je nach Ausprägung dieser Beziehungen kann der Antragsteller den Status eines verbundenen und/oder Partnerunternehmens haben.

Hat der Antragsteller den Status eines verbundenen Unternehmens, so sind alle verbundenen Unternehmen dieses verbundenen Unternehmens sowie alle Partnerunternehmen der verbundenen Unternehmen zu berücksichtigen. Weitere Beziehungen der Partnerunternehmen bleiben außer Acht.

Hat der Antragsteller den Status eines Partnerunternehmens, so sind alle verbundenen Unternehmen des Partnerunternehmens zu berücksichtigen. Weitere mögliche Partnerunternehmen der verbundenen Unternehmen bleiben außer Acht.

Das Prüfschema ist für jede direkte Beziehung zu durchlaufen.

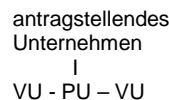
4. Berechnungsschema bei verbundenen Unternehmen und/oder Partnerunternehmen

Die Grundlage für die Berechnung der Schwellenwerte bildet das in Anlage 2 beigefügte Berechnungsschema.

Partnerunternehmen:

Handelt es sich bei der direkten Beziehung um ein Partnerunternehmen so sind die Daten des Partnerunternehmens quotaal in Höhe der Beteiligung anzusetzen. Für jedes mit dem Partnerunternehmen verbundene Unternehmen sind die Daten ebenfalls mit der Quote des Partnerunternehmens anzusetzen. Die Quote bestimmt sich nach Kapitalanteil oder Stimmrechtsanteil. Maßgebend ist der höhere Wert. Bei wechselseitigen Kapitalbeteiligungen wird der höhere dieser Anteile herangezogen.

Mögliche Konstellation:

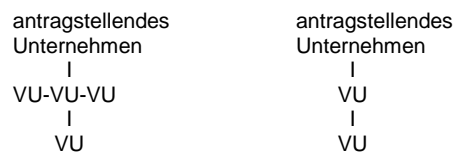


Wird ein konsolidierter Jahresabschluss erstellt, müssen die Angaben aus diesem Abschluss zugrunde gelegt werden.

Verbundunternehmen

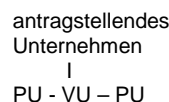
Handelt es sich bei der direkten Beziehung um ein verbundenes Unternehmen, so sind für die Mitarbeiterzahl und die Finanzangaben 100% der Daten des verbundenen Unternehmens zu den eigenen Daten zu addieren. Ist das Unternehmen, dass mit Ihnen verbunden ist mit anderen Unternehmen verbunden, müssen 100 % der Daten sämtlicher verbundenen Unternehmen zu Ihren Daten addiert werden.

Mögliche Konstellationen:



Die Daten für Partnerunternehmen auf der Ebene der verbundenen Unternehmen sind quotaal in Höhe der Beteiligung anzugeben. Die Quote bestimmt sich nach Kapitalanteil oder Stimmrechtsanteil. Maßgebend ist der höhere Wert. Bei wechselseitigen Kapitalbeteiligungen wird der höhere dieser Anteile herangezogen.

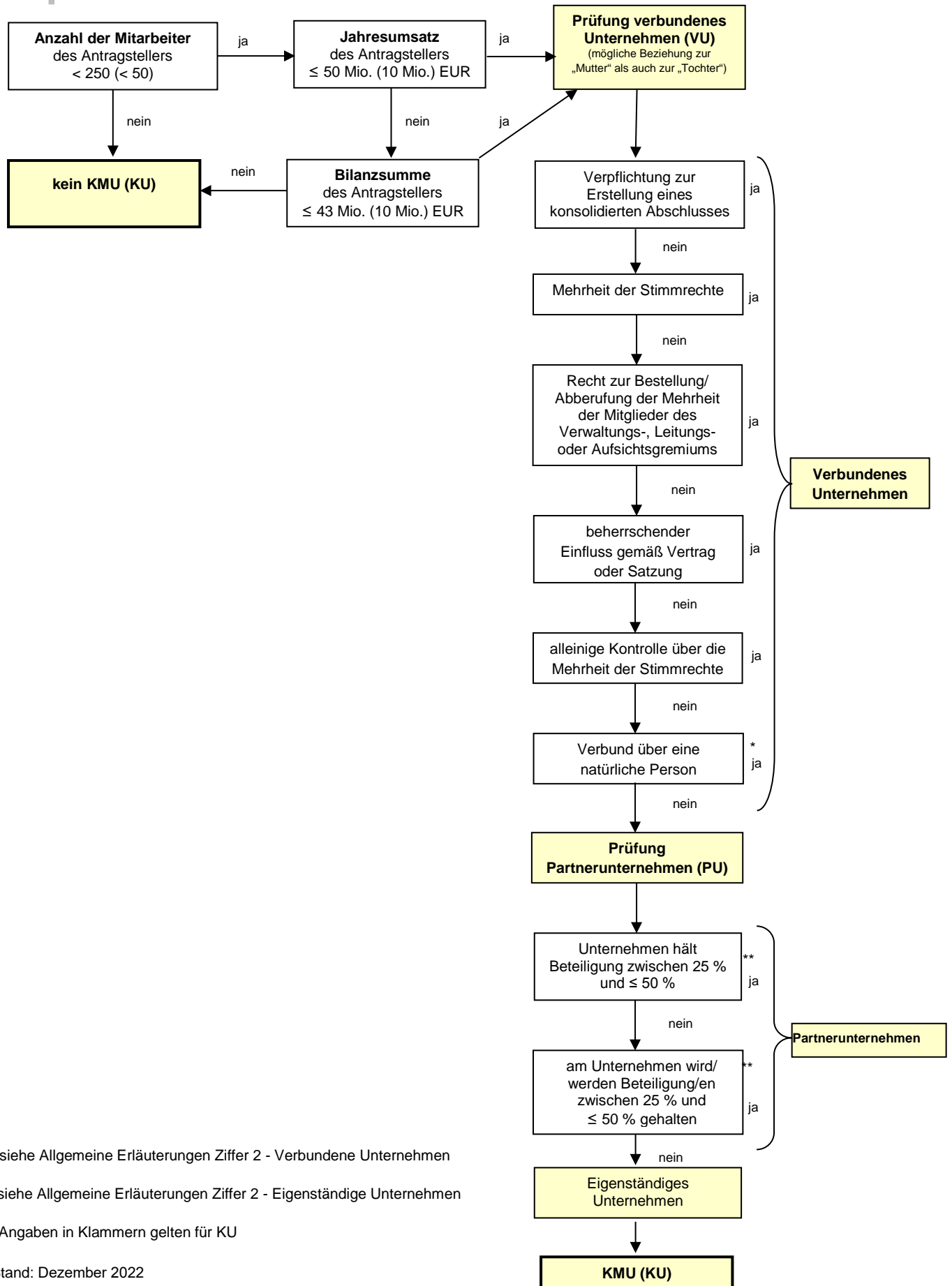
Mögliche Konstellation:



Wird ein konsolidierter Jahresabschluss erstellt, müssen die Angaben aus diesem Abschluss zugrunde gelegt werden.



Anlage 1: Prüfschema für kleine und mittlere Unternehmen (KMU)***



* siehe Allgemeine Erläuterungen Ziffer 2 - Verbundene Unternehmen

** siehe Allgemeine Erläuterungen Ziffer 2 - Eigenständige Unternehmen

*** Angaben in Klammern gelten für KU



Anlage 2: Berechnungsschema bei verbundenen und/oder Partnerunternehmen

